



2015 年毕业生就业质量 年度报告

二〇一五年十二月

西安理工大学 2015 年毕业生就业质量年度报告

目录

学校概况.....	1
一 毕业生就业基本情况.....	3
(一) 毕业生规模和结构.....	3
(二) 就业情况.....	4
(三) 升学情况.....	9
二 毕业生就业相关分析.....	11
(一) 来校招聘单位情况分析.....	11
(二) 毕业生就业满意度分析.....	13
(三) 用人单位对毕业生评价.....	15
三 毕业生就业工作主要思路和措施.....	17
(一) 促进就业工作主要措施.....	17
(二) 促进创业工作主要措施.....	19
四 对教育教学的反馈.....	20
五 2016 年就业形势分析.....	20
附表(一) 2015 届本专科生分学院、分专业就业率统计表.....	22
附表(二) 2015 届研究生分学院、分专业就业率统计表.....	23



学校概况

西安理工大学属中央和陕西省共建、以陕西省管理为主的高校。学校前身是北京机械学院和陕西工业大学于1972年合并组建的陕西机械学院,1994年1月经批准更名为西安理工大学。学校是国家“中西部高等教育振兴计划——中西部高校基础能力建设工程”入选高校、陕西省“高水平大学建设工程”支持高校。

学校现有金花、曲江、莲湖3个校区和大学科技园,占地总面积135.2万平方米。现设15个学院和1个教学部。学校设有23个本科实验教学中心,其中有3个国家实验教学示范中心,10个陕西省高等学校实验教学示范中心。建有8个博士后科研流动站,设有25个重点科研基地,其中有1个国家工程研究中心,1个国家重点实验室培育基地,2个教育部重点实验室,13个陕西省重点实验室和工程技术研究中心,1个2011陕西省协同创新中心,3个陕西高校哲学社会科学重点研究基地,3个陕西省军民两用技术研究中心。

学校是我国首批获得博士、硕士、学士学位授予权的高校之一。学校设有研究生院,现有10个博士学位授权一级学科,41个博士学位授权二级学科,23个硕士学位授权一级学科,91个硕士学位授权二级学科,学位授权点覆盖全部本科专业。水利工程学科为国家一级重点学科(涵盖5个二级学科),机械制造及其自动化等21个学科为陕西省重点学科,材料科学与工程等12个学科为陕西省优势学科。



学校有专任教师1376人,其中教授、副教授728名,全国优秀教师4名,国家、省部级有突出贡献的专家6名,国家和省部级劳动模范、先进工作者、教学名师、师德标兵等37名,国务院学位委员会学科评议组成员1名,教育部高等学校专业教学指导委员会委员7名。

学校现设本科专业 62 个，其中 10 个专业为国家特色专业建设点，16 个专业为陕西省特色专业建设点，8 个专业为陕西省名牌专业。现有在校生近三万名，其中普通全日制本科生近 18000 名，博士、硕士研究生 7000 余名，全日制专科生 4000 余名。学校坚持以人才培养为根本，深化教育教学改革，不断完善人才培养模式，建设成果显著。获国家教学成果奖 4 项，陕西省教学成果奖 58 项；有 5 门国家级精品课程、3 门国家精品资源共享课、59 门省级精品课程；有国家级教学团队 4 个。学校是中国人民解放军海军后备军官选拔和培训基地，全国首批示范性工程专业学位研究生联合培养基地，是教育部本科教学工作水平评估优秀学校、教育部实施“大学生创新性试验计划项目”高校、教育部首批实施“卓越工程师教育培养计划”高校、教育部专业学位研究生教育综合改革试点单位。



学校科研工作面向国家经济建设主战场，注重技术创新和成果转化，科研成果先后获得国家科技进步奖等国家级奖 22 项、省部级奖 340 余项。学校被授予陕西省产学研联合开发先进集体、在振兴装备制造业工作中做出重要贡献的先进单位等荣誉称号。

学校一贯重视对外学术交流与合作，与美国、德国、英国、日本、澳大利亚等 15 个国家和地区的 28 所院校和科研机构建立了合作交流关系。自 1999 年起，与德国斯图加特媒介大学联合培养中德双重学历本科生、硕士研究生。

学校面向全国 30 个省（市、区）招生，考生报考踊跃，近三年，学校在全国第一志愿录取率均超过 90%。本科毕业生一次性就业率位居陕西高校前列。学校先后被教育部评为“全国普通高等学校毕业生就业工作先进集体”、“全国毕业生就业典型经验高校”。

长期以来，西安理工大学发扬“艰苦奋斗、自强不息”的学校精神，秉承“祖国、荣誉、责任”的校训，坚持“育人为本、知行统一”的办学理念，培养了十万余名各类专门人才，为国家和地方经济建设，特别是为国家制造业、水利水电行业的发展做出了重要的贡献。近年来，学校以科学发展观为指导，以全面提高质量为核心，着力加强内涵建设，办学水平和社会声誉稳步提升。当前，学校正在为实现建设以工为主、多学科协调发展、特色鲜明的国内一流教学研究型大学的目标而努力奋斗。



一 毕业生就业基本情况¹

(一) 毕业生规模和结构

学校 2015 届毕业生共 6863 人。其中本科生 4170 人，专科生 1120 人，研究生²1573 人；其中男生 4090 人，女生 2773 人；陕西生源 4997 人，非陕西生源 1866 人。具体情况如下图所示：

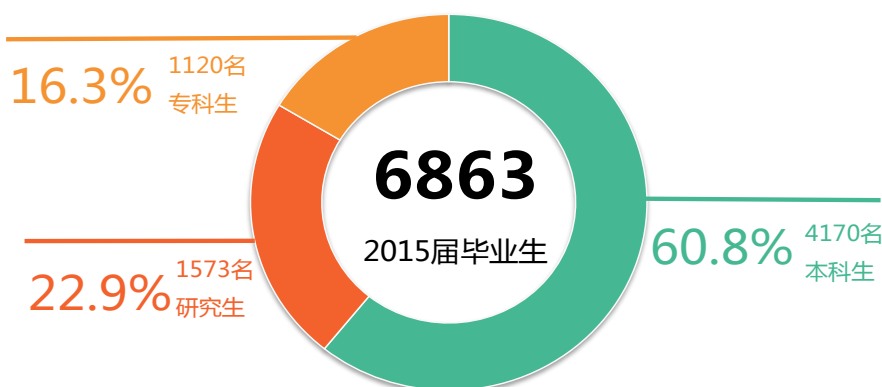


图 1-1-1 2015 届毕业生学历分布

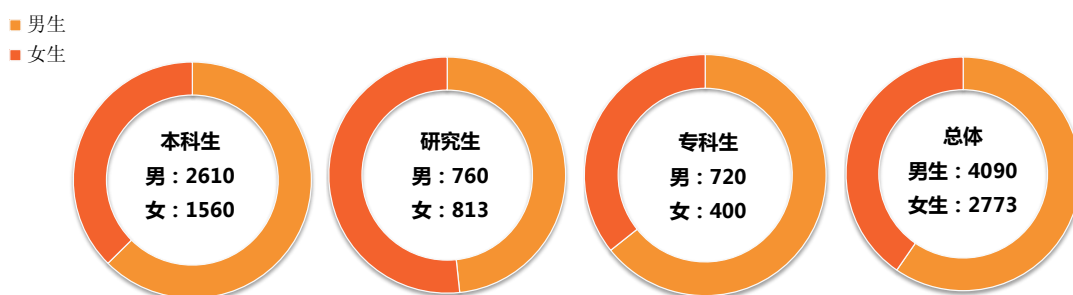


图 1-1-2 2015 届毕业生性别分布

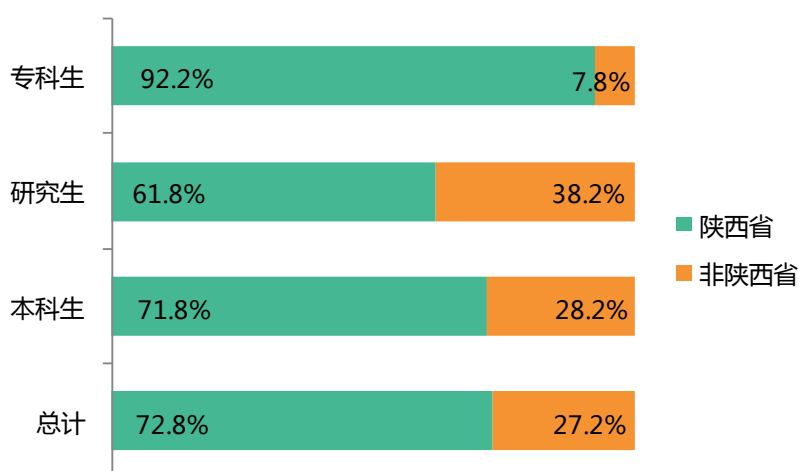


图 1-1-3 2015 届毕业生生源地分布

¹数据统计日期截止至 2015 年 10 月 31 日。

²包括硕士研究生和博士研究生。

学校 2015 届毕业生涉及 9 个学科门类。具体分布如下：

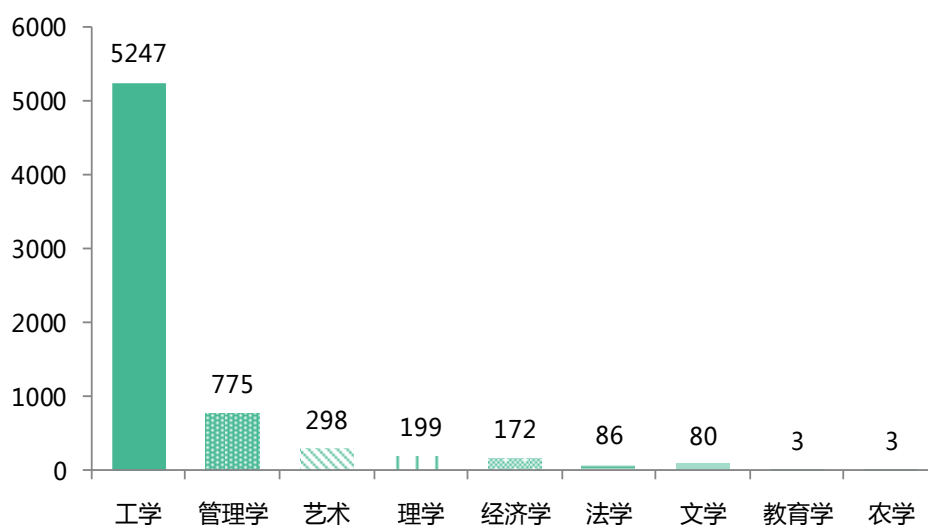


图 1-1-4 2015 届毕业生学科结构分布

(二) 就业情况

1. 总体情况

(1) 就业率

学校 2015 届毕业生总体就业率为 93.9%。分学历就业率如下：

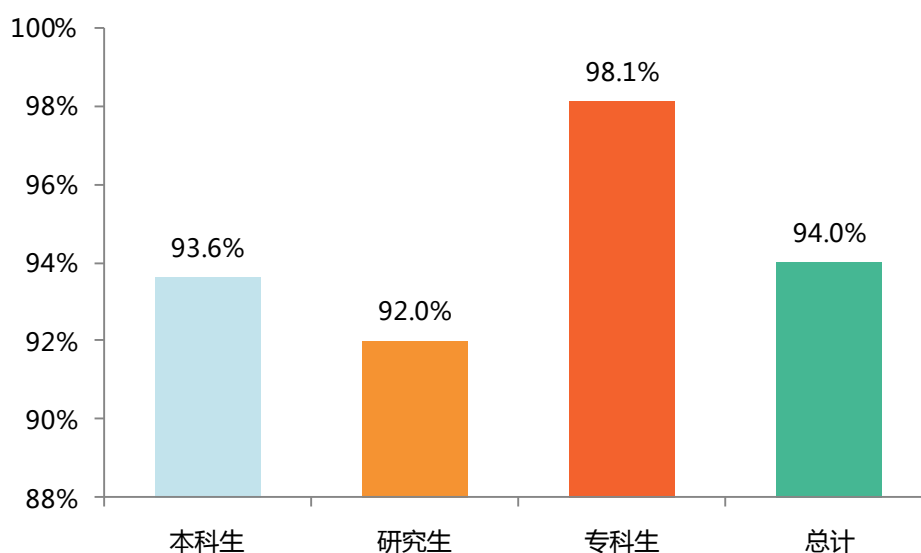


图 1-2-12015 届毕业生分学历就业率

(2) 毕业去向

根据教育部关于“毕业去向”的划分，学校 2015 届毕业生分学历毕业去向如下：

表 1-2-1 2015 届毕业生分学历毕业去向统计表

	本科生 (%)	研究生 (%)	专科生 (%)	总计 (%)
签就业协议形式就业	54.3	79.4	91.9	66.2
签劳动合同形式就业	0.3	1.6	-	0.5
其他录用形式就业	13.3	5.7	0.3	9.4
升学	19.4	4.8	5.9	13.8
出国、出境	1.0	0.2	-	0.7
应征义务兵	4.1	-	-	2.5
地方基层项目	0.3	-	-	0.2
自由职业	0.8	0.2	-	0.6
自主创业	0.1	0.1	-	0.1
未就业	6.4	8.0	1.9	6.0

(3) 未就业毕业生统计

2015 届未就业毕业生 415 人，未就业原因及占比如下：

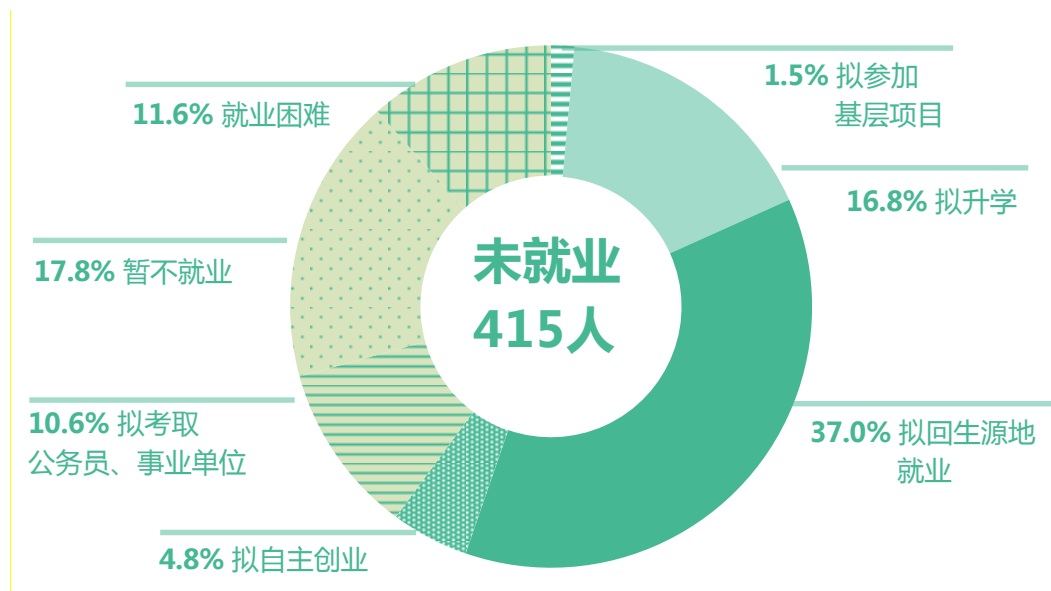


图 1-2-2 2015 届毕业生未就业原因及占比

2. 就业毕业生分布

(1) 就业单位分布

学校 2015 届毕业生就业 6448 人 签约单位形式³就业 5235 人 , 占有所有就业形式的 81.2%。其中本科生签约 2839 人 , 研究生签约 1363 人 , 专科生签约 1033 人 , 按就业单位性质分布如下 :

表 1-2-2 2015 届毕业生分学历就业单位性质分布

	本科生 (%)	研究生 (%)	专科生 (%)	总计 (%)
机关	0.3	1.4	0.2	0.6
科研设计单位	0.6	3.6	0.9	1.4
高等教育单位	0.2	9.6	0.1	2.6
中、初教育单位	0.3	1.3	-	0.5
医疗卫生单位	0.1	0.3	-	0.1
其它事业单位	0.9	1.7	0.5	1.1
国有企业	28.6	33.1	15.6	27.2
三资企业	4.0	3.2	15.4	6.0
其它企业	64.8	45.1	67.3	60.2
部队	0.1	0.7	-	0.2
农村建制村	0.1	-	-	0.1



³指“签约单位就业”的毕业生,包括“签就业协议书、签劳动合同形式、其他录用形式和国家、地方基层项目”等就业形式。

915 位毕业生在世界五百强单位就业，占 17.5%，具体情况如下：

表 1-2-3 2015 届毕业生在世界五百强就业人数分布

世界五百强单位	人数	世界五百强单位	人数
国家电网公司	157	中国邮政集团公司	7
中国电建集团	100	中国农业银行股份有限公司	6
富士康科技集团	89	中国石油天然气集团公司	6
三星电子	62	华为投资控股有限公司	5
中国铁道建筑总公司	54	神华集团	5
中国能源建设集团有限公司	46	中国工商银行股份有限公司	5
中国航空工业集团公司	43	中国国电集团公司	5
中国航天科技集团	35	中国华能集团公司	5
中国铁路工程总公司	30	中国人寿保险（集团）公司	5
中国建筑股份有限公司	26	中国银行股份有限公司	5
中国大唐集团公司	20	中煤科工集团	5
中国电子信息产业集团	15	中信银行股份有限公司	5
中国电力投资集团	13	爱立信	4
中国建设银行股份有限公司	13	北京汽车集团	4
中国交通建设集团有限公司	12	招商银行股份有限公司	4
中国电信股份有限公司	11	中国船舶重工集团公司	4
中国华电集团	10	中国机械工业集团有限公司	4
中国联合网络通信有限公司	10	广州汽车集团	3
中国南方电网有限责任公司	10	绿地控股集团有限公司	3
中国移动通信集团公司	10	浙江吉利控股集团有限公司	3
中国冶金科工集团有限公司	9	陕西煤化工集团	2
东风汽车集团	8	中国民生银行股份有限公司	2
中国华润总公司	8	中国平安保险（集团）股份有限公司	2
交通银行股份有限公司	8	兴业银行	1
艾默生	7	中粮集团有限公司	1
中国兵器工业集团公司	7	中国石油化工集团公司	1



The World's Largest Corporations
FORTUNE
 GLOBAL

(2) 就业地区分布

学校 2015 届毕业生就业地区分布如下：

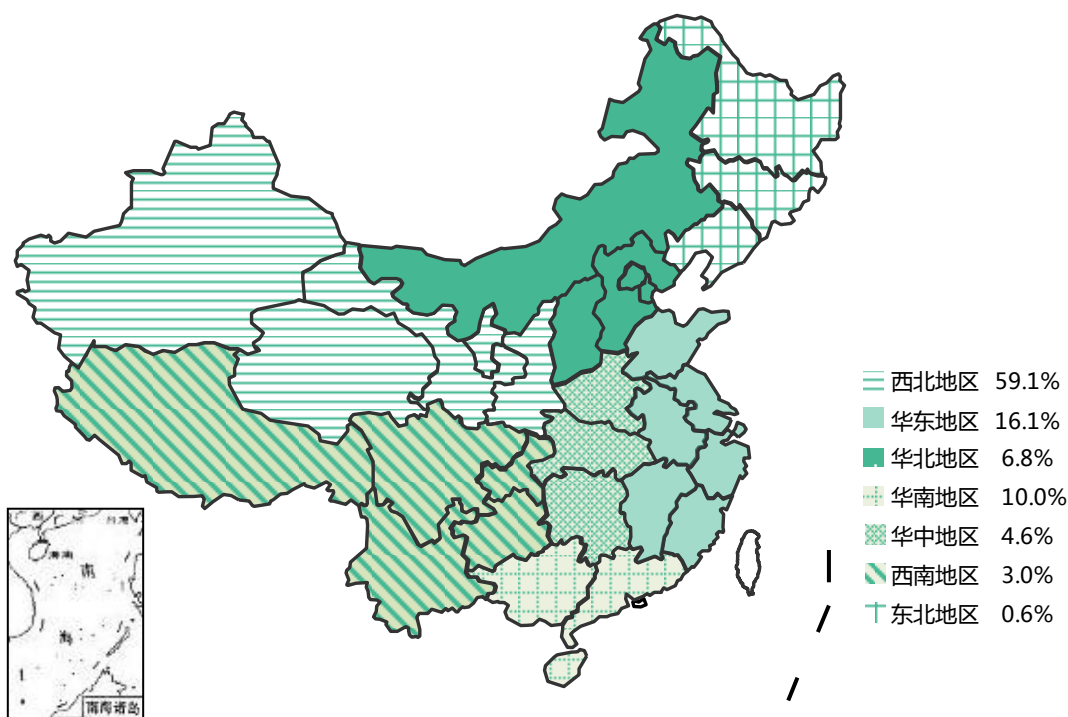


图 1-2-3 2015 届毕业生就业地区分布

(3) 就业行业分布

表 1-2-4 2015 届毕业生就业行业分布

	本科生 (%)	研究生 (%)	专科生 (%)	总计 (%)
制造业	38.1	27.2	46.2	36.8
信息传输、软件和信息技术服务业	16.6	14.5	13.7	15.5
电力、热力、燃气及水生产和供应业	7.9	10.1	2.9	7.5
科学研究和技术服务业	2.6	7.9	1.8	3.8
建筑业	14.7	4.8	5.4	10.3
教育	2.6	11.4	0.5	4.5
租赁和商务服务业	4.8	5.1	1.7	4.3
批发和零售业	3.8	0.7	7.1	3.6
金融业	2.1	5.6	0.8	2.7
房地产业	1.3	1.2	1.3	1.3
采矿业	1	1.7	0.7	1.1
交通运输、仓储和邮政业	0.9	2.6	1.6	1.5

公共管理、社会保障和社会组织	0.8	2.6	0.6	1.3
文化、体育和娱乐业	0.8	0.6	2	1
水利、环境和公共设施管理业	0.6	2.3	0.7	1
住宿和餐饮业	0.5	0.2	1.4	0.6
农、林、牧、渔业	0.4	0.1	0.6	0.4
居民服务、修理和其他服务业	0.2	0.3	10.1	2.2
卫生和社会工作	0.2	0.4	0.9	0.4
军队	0.1	0.7	-	0.2

(4) 岗位类型分布

学校 2015 届毕业生中，从事“与技术相关的岗位”的毕业生占 70.3%。排名前十的从事岗位如下：

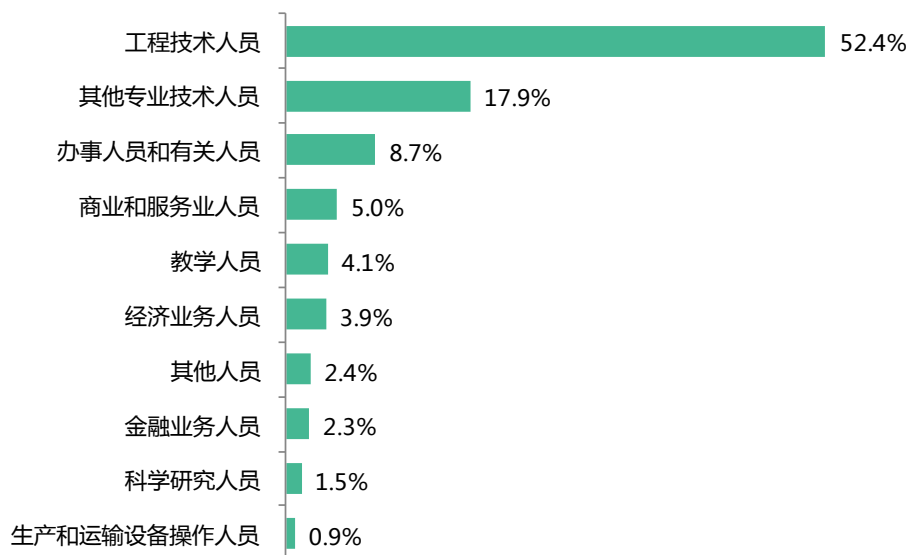


图 1-2-4 2015 届毕业生从事岗位排名前十

(三) 升学情况

学校 2015 届毕业生中国内升学 950 人，占毕业生总数的 13.8%；国外升学 48 人，占毕业生总数 0.7%。具体情况如下：

表 1-3-1 2015 届毕业生分学历升学情况

	本科生	研究生	专科生	总计
国内升学	808	76	66	950
国外升学	44	4	0	48
总计	852	80	66	998

国外升学主要国家如下表所示：

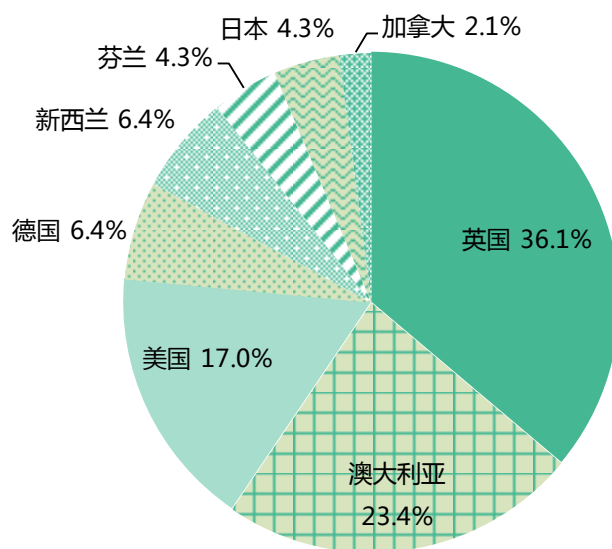


图 1-3-1 国外升学主要流向地区



二 毕业生就业相关分析

(一) 来校招聘单位情况分析

1. 招聘会数量和规模

2015 届校园招聘从 2014 年 9 月开始至 2015 年 7 月结束，共有 1279 场招聘会。其中大型招聘会 7 场（1009 家单位），地方人才市场招聘会和各集团公司招聘会 18 场（279 家单位），1254 家单位举办专场招聘会，共有 2542 家招聘单位来校招聘。招聘单位数量按来校时间分布如下：

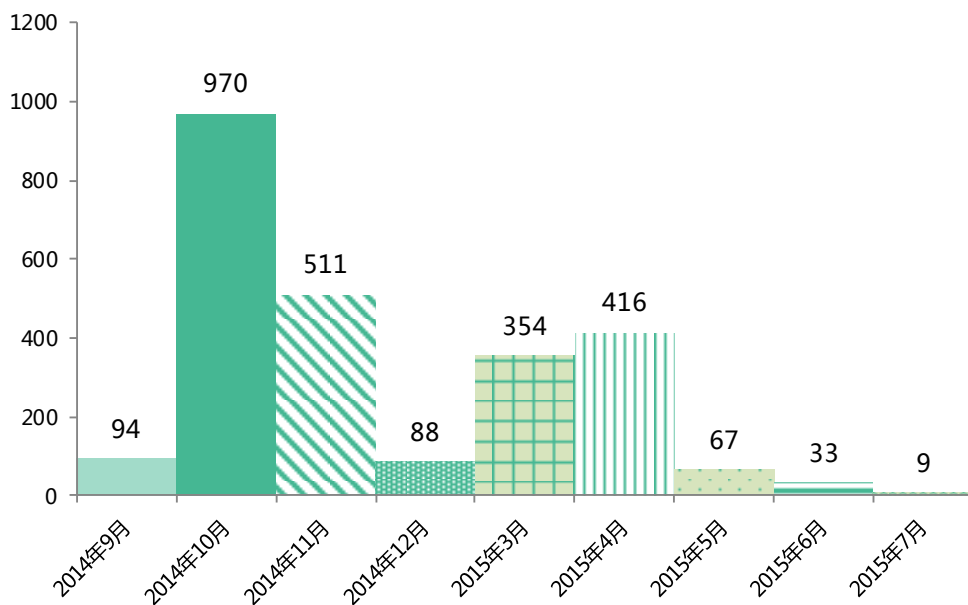


图 2-1-1 2015 届招聘单位数量分布



2. 招聘单位性质分布

来校招聘单位以企业居多，占全部招聘单位的 88.5%。其中国有企业占 14.6%，三资企业占 19.9%，其他企业⁴占 54%。

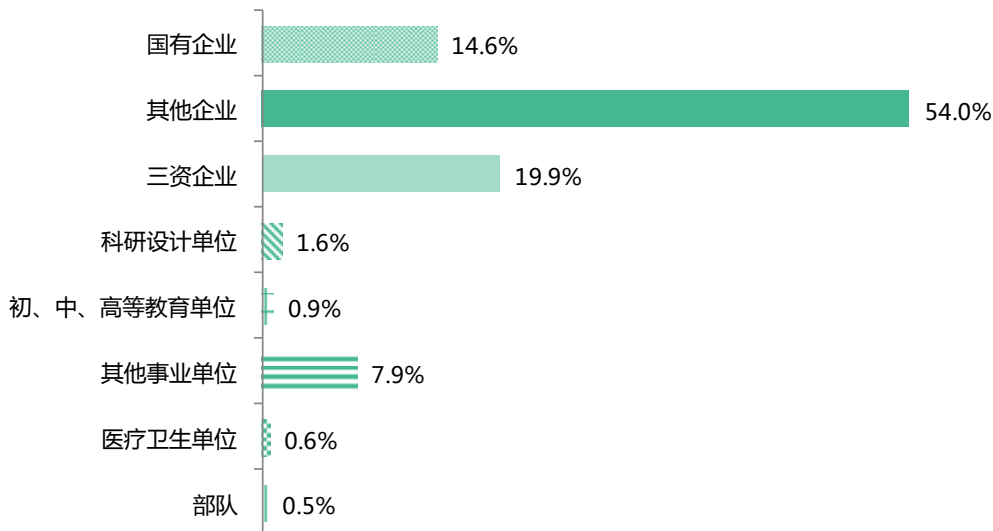


图 2-1-2 2015 届招聘单位性质分布

3. 招聘单位地区分布

下图是招聘单位的地区分布，西北地区招聘单位数量占 37.3%。

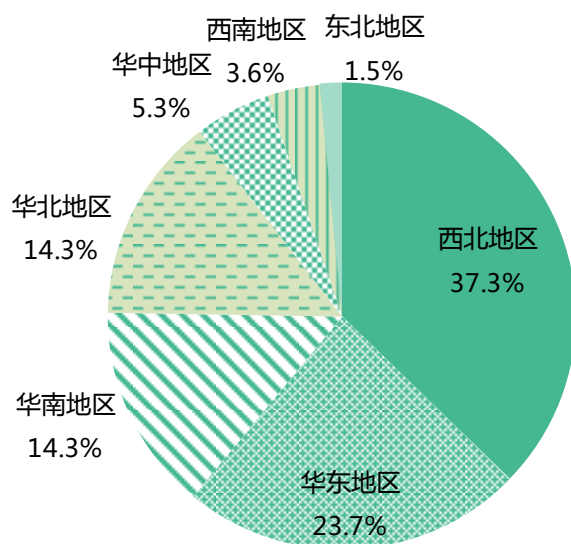


图 2-1-3 2015 届招聘单位性质分布

⁴指除国有企业和三资企业外的其他企业。

(二) 毕业生就业满意度分析

学校对 2015 届毕业生开展了问卷调查，共收到 1300 余份有效问卷。

1. 实际和期望薪酬差额

“实际和期望薪酬差额”分为以下五个选项，毕业生实际和期望薪酬差额小于 30% 的占 72.5%。统计结果如下：

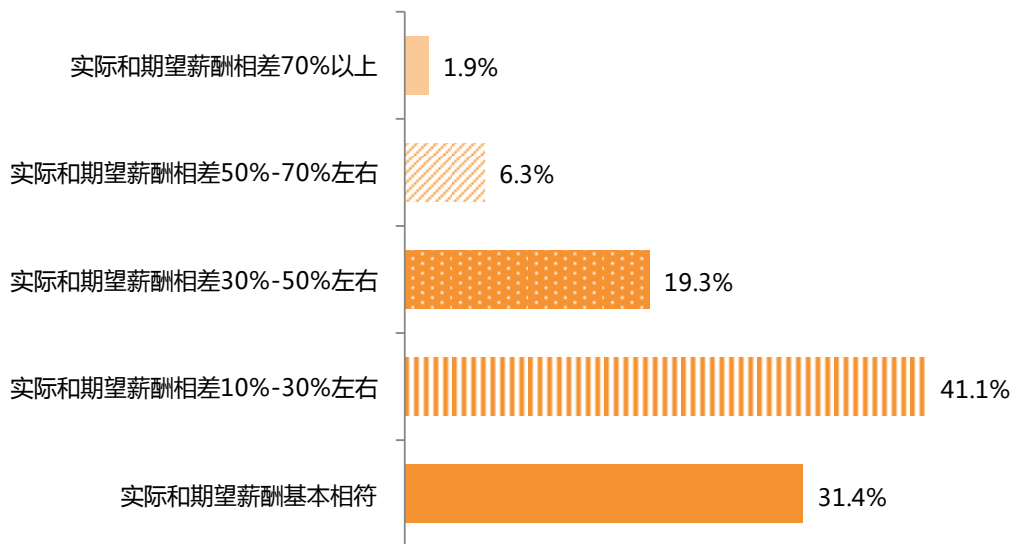


图 2-2-1 2015 届毕业生就业满意度调查——实际和期望薪酬差额

2. 就业和专业相关度

毕业生在问卷调查中对“就业选择和专业的相关程度”进行评分(1-10分,满分为10分)。结果显示：参与调查的毕业生的平均分为 7.01 分，各分值分布如下：

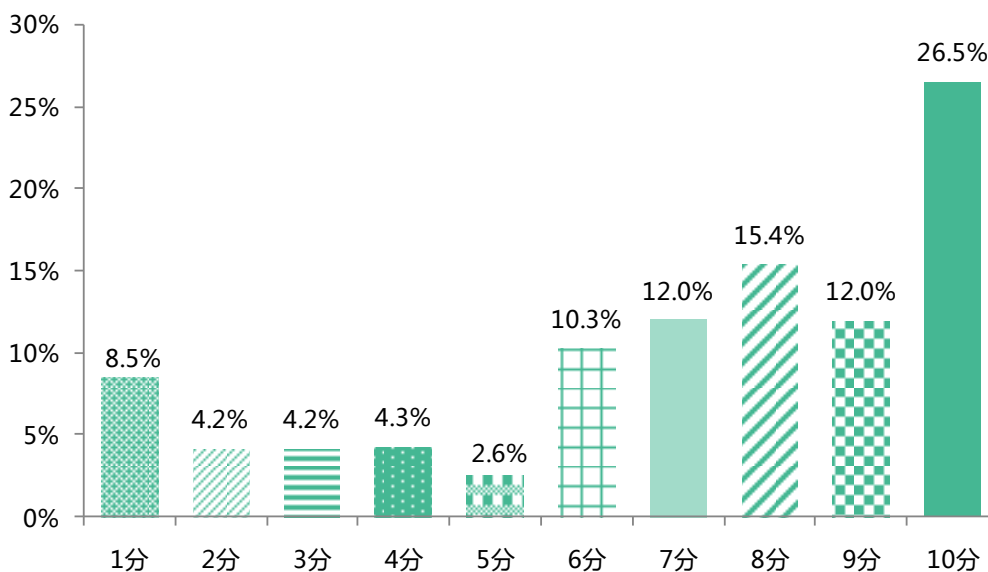


图 2-2-2 2015 届毕业生就业满意度调查——就业和专业相关度

3. 就业满意度

毕业生在问卷调查中对“就业选择满意度”进行评分(1-10分,满分为10分)。结果显示:参与调查的毕业生的平均分为7.15分。各分值分布如下:

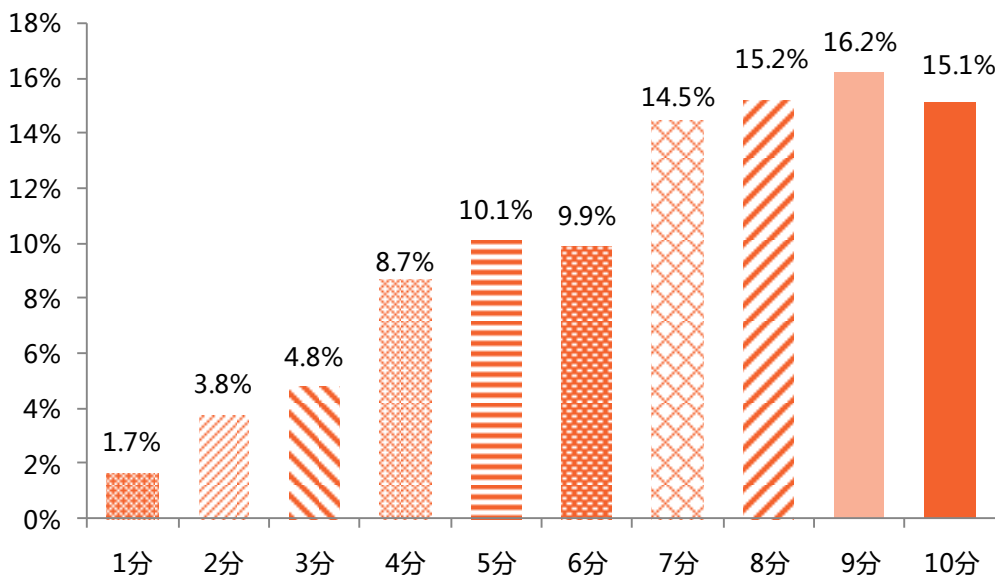


图 2-2-3 2015 届毕业生就业满意度调查——就业满意度

4. 对学校和学院的就业工作评价

毕业生在问卷调查中对“学院和学校的就业工作”进行评价,具体分为“就业指导”、“创业指导”、“就业帮扶”和“就业服务”四个方面。调查结果分布如下:

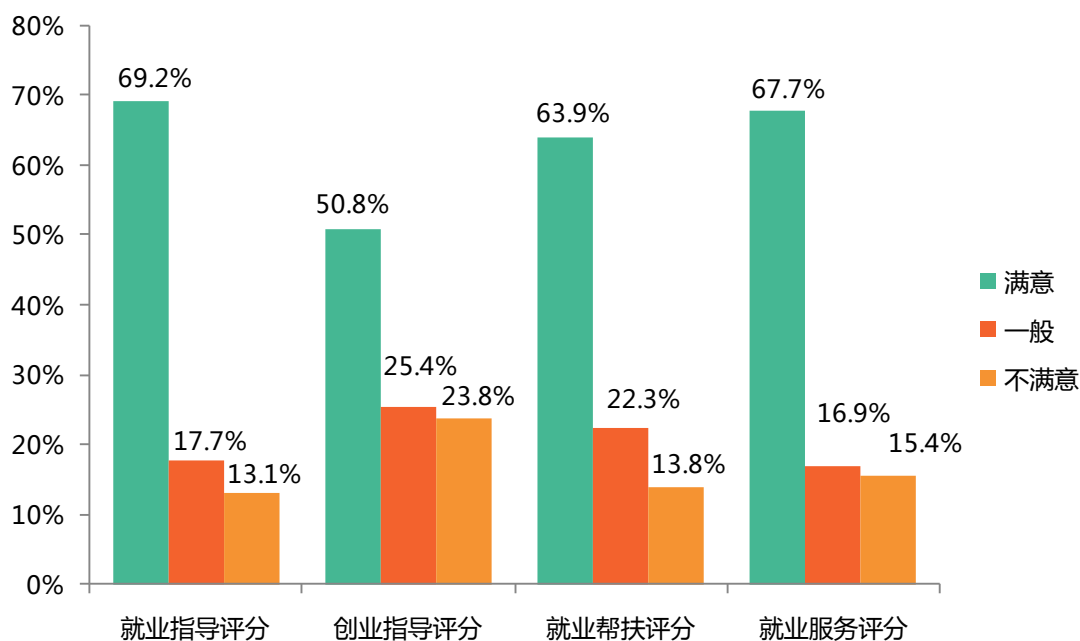


图 2-2-4 2015 届毕业生就业满意度调查——对学院就业工作评价

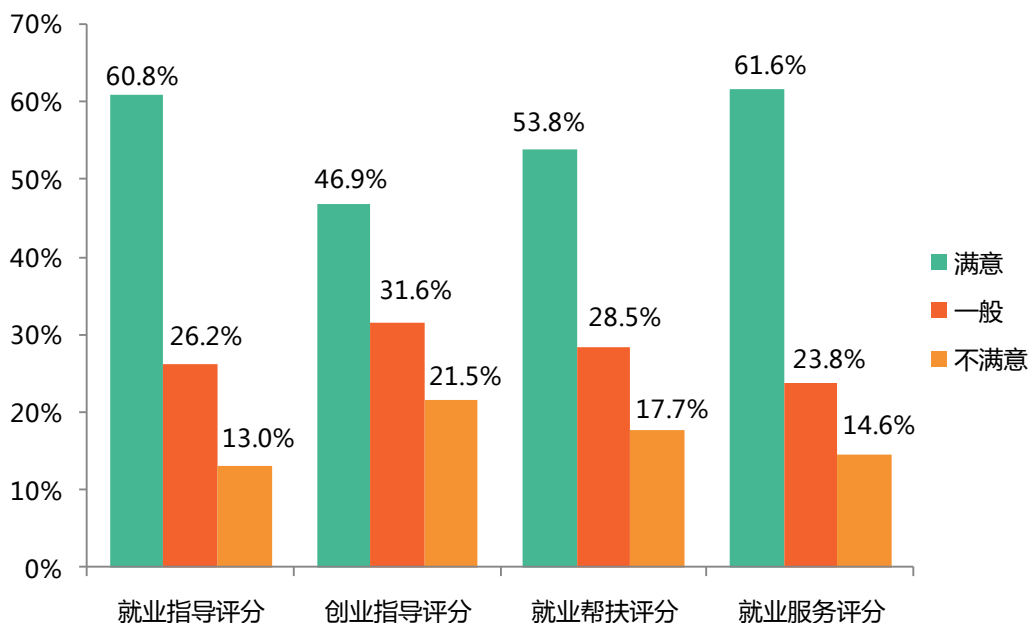


图 2-2-5 2015 届毕业生就业满意度调查——对学校就业工作评价

(三) 用人单位对毕业生评价

学校对 131 家来校招聘的用人单位开展问卷调查,对毕业生“思想道德素质”、“专业素质”和“综合能力”进行评价,超过 90%的用人单位对毕业生感到满意⁵。

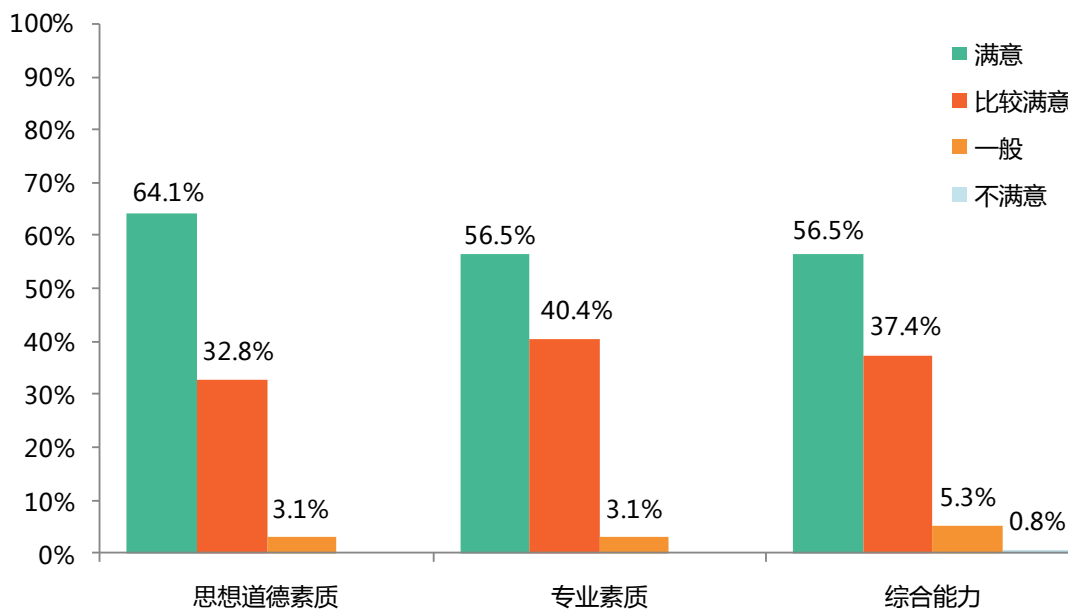


图 2-3-1 用人单位对毕业生的评价(一)

⁵包括“满意”和“比较满意”。

调查显示，超过半数的用人单位，选择学校毕业生是因为“专业理论、动手实践能力、吃苦耐劳精神和人际沟通能力”表现突出，具体选择原因占比如下：

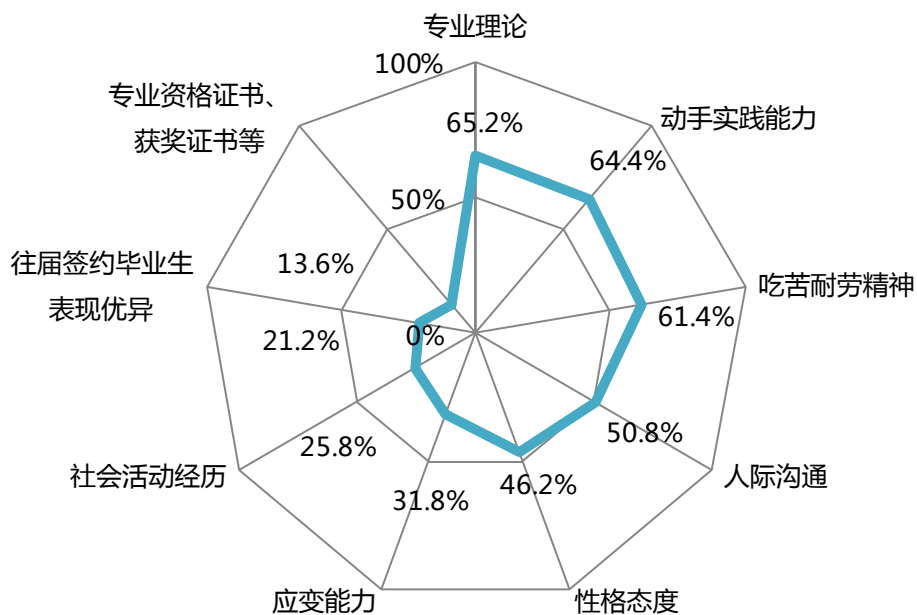


图 2-3-2 用人单位对毕业生的评价（二）

东方电气集团认为：一方面从西安理工大学学生角度上看，学风和作风朴实，勤奋好学，兢兢业业；另一方面从企业角度看，毕业生非常好用，踏实肯干，乐于奉献，敢于争先。

吴江经济技术开发区认为：西安理工大学的毕业生勤奋好学，踏实肯干、专业基础扎实、有很强的适应能力和创新意识。

中水七局认为：西安理工大学毕业生专业知识扎实，工作能力强，创新精神高，综合素质高。



三 毕业生就业工作主要思路和措施

(一) 促进就业工作主要措施

1. 进一步完善体制机制，落实各项就业保障



在全面落实教育部提出的“一把手”工程、“全员化”的基础上，进一步完善体制机制，落实各项就业保障。将毕业生就业工作办公室更名为学生就业指导服务中心，另增加一个科级编制；组织8人参加了国家就业创业指导资格培训；加大经费投入，确保创业就业课程建设、市场开拓、调研培训、校企对接等工作顺利运行；完善就业基础设施，增加3个就业信息发布厅、2个面试室及接待室等就业工作专用场地，充分落实就业工作“四到位”，确保就业工作顺利开展。

2. 加强就业引导，做好就业教育

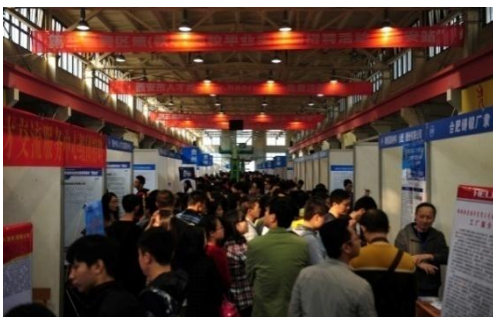
进一步加强政策引领和服务保障，通过政策引导、课程引导、活动引导，帮助毕业生树立正确的就业观，确定职业发展方向，通过“第二课堂”，全面提高学生综合素质。在政策方面，为毕业生发放各类手册，鼓励毕业生到中西部地区、艰苦边远地区 and 老工业基地县以下以及国家地方基层项目就业；在课程方面，完善就业创业及职业生涯规划课程建设，邀请用人单位人力资源主管等企业精英担任学生职业导师；在活动方面，举办了“职来职往”、“简历设计大赛”、“就业指导服务月”、就业创业报告会、公务员考试专题讲座等系列活动。

2015年，三名毕业生放弃了内地工作的机会，志愿奔赴南疆。为树立典型，鼓励大学生到边疆基层乡镇工作，到祖国最需要的地方建功立业，学校授予三名毕业生“崇志奖章”，每人奖金2万元。



3. 积极探索，大力开拓就业市场

坚持“请进来、走出去”的方针，从校地合作、校企合作、行业联盟、校友企业等方面，积极探索，大力开拓就业市场。在已经加盟“原机械部高校七校就业联盟”、“电力人才网络联盟”的基础上，2015年，学校与“陕西省就业工作高校联盟”、“西安大学生就业创业联盟”建立了就业招录合作平台；邀请了大连市、宁波市和吴江市等12个地区及人才中心组团来校招聘，全国电力人才、东方电气集团、北京能源投资集团等8家集团组团来校招聘；承办了由



人社部主办的“全国第三届跨区域高校毕业生巡回招聘会”和由西安市委组织部主办的“西安市首届规模以上非公企业党员高级人才招聘会”；利用校企交流、各种会议等契机拜访用人单位；利用暑期，校领导分头带队走访校友单位，建立就业基地等合作关系。

学校积极拓展海外企业用工市场，挖掘就业信息，为大学生就业提供更多的途径和平台。2015年我校共有39名毕业生赴海外就业。

4. 关注就业困难群体，积极开展就业帮扶

在2013年出台的《西安理工大学困难毕业生就业帮扶工作实施办法》基础上，2015年进一步扩大并完善就业困难毕业生信息数据库，开展“一对一”帮扶，通过发放求职补贴、重点培训、加强就业创业指导、优先推荐岗位等措施，帮助家庭贫困、身体残疾等群体尽快实现就业。2015年发放一次性求职补贴8.4万元。

在抓好毕业生就业困难群体就业指导服务的同时，学校更加重视少数民族学生就业情况。加强思想工作，树立正确的就业观、择业观；收集少数民族学生电子简历重点推荐，加强与自治区内地新疆学生工作办公室联系获取当地招聘信息，促使少数民族学生充分就业。

5. 强化社团服务意识，发挥社团主体作用

就业发展协会在协助就业中心组织校园招聘中起到很重要的作用，协会在自我管理、自我教育、自我服务的基础上，定期对100余名校园大使进行礼仪、服务等方面的培训，举办就业指导讲座、面试笔试技巧讲座、

“我和HR面对面”座谈会、模拟面试、求职经验交流会等活动，提升学生就业能力。多个二级学院也先后成



立了职业类和创业类社团，就业中心指导社团与来校用人单位加强交流，通过社团活动提升用人单位对我校毕业生的认可度，获取更多的就业机会，如：与创维、去哪儿网、Uber、昌硕科技、AUX等企业联系密切。

6. 就业信息化建设，实现信息精准化服务

健全学校、学院、班级三级联动的就业创业信息宣传网络，依托毕业生就业信息网、QQ、飞信、微信、微博、就业APP等新媒体，建成了上下贯通的信息交互平台分时段、分类别推送，为毕业生送岗位、送政策、送指导，实现信息精准化服务。组织动员未落实岗位的毕业生

参加 2015 年全国高校毕业生就业网络联盟招聘周活动，为毕业生提供更多岗位信息，实现网上信息资源合理有效共享。

（二）促进创业工作主要措施

1 . 大力培养学生创新精神和实践能力

学校通过设定“创新与技能学分”，开设《大学生 KAB 创业教育》校级选修课，制定《西安理工大学实施“国家大学生创新性实验计划”管理办法》、《西安理工大学大学生科技创新基金管理办法》、《西安理工大学大学生学术科技创新活动管理办法》等文件，鼓励大学生积极参与创新实践，培养学生的创新精神和实践能力。开展形式多样的创新创业实践活动，鼓励学生参加，提高毕业生就业竞争力。

2015 年，由阳光媒体集团、北京卫视、北京青年周刊联合主办的“‘正青春’校园助力成长计划分享会”在学校举办，大大激发了学生的创业热情。在 2015 年的微软“创新杯”陕西大赛暨陕西省青年学生创新创业大赛、首届中国“互联网+”大学生创新创业大赛(陕西赛区)、2015 西安市创新创业大赛、陕西榆林第三届创新创业大赛、中国国际飞行器设计挑战赛暨科研类全国航空航天模型锦标赛（CADC）上共获各类奖项 25 项。



2 . 搭建高质量创业平台

学校作为常务副理事长单位已和清华大学基础工业训练中心等 66 家高校和 17 家公司成立了“创客教育基地联盟”；作为理事会成员单位加入了“西安大学生就业创业联盟”；与四川绵阳市签订了“大学生创新创业战略合作协议”等，为学生搭建高质量创业平台。

学校学生创业创新机构办公与服务场地情况良好，众创空间有 17000 平方米的场地，为创客提供思想交流碰撞、路演等社交空间；网络空间采取了校企共建共管共享(美国 HP、Parallels 等公司)的模式，建成了以计算机桌面云技术为核心，以基于 Web 的信息交互与远程控制技术为接口，依托大容量数据并行存储技术与校园网络的信息化平台。

四 对教育教学的反馈

学校始终坚持以人才培养为根本任务,以教学工作为中心、教学质量为生命线,不断探索教育教学改革,以国家和地方经济建设与社会发展需求为导向,瞄准国家及地方经济建设重大战略需求,不断加强学科专业建设。学校重视学生就业对人才培养质量的反馈,年年通过走访用人单位、联系校友、问卷调查等方式征求对学校人才培养的意见和建议,并反馈给相关部门,形成良性互动,推动学校教育教学质量的持续改进。

1. 优化课程体系,完善质量标准

学校鼓励将产业和行业的发展前沿、科研成果以及领域新理论、新技术、新工具、新应用融入培养方案,及时更新教学内容,开拓学生视野;开设微课、慕课等先进的教学方法提升教学效果;在推进各专业的国际化办学合作进程中,将先进教育理念、教学资源引入合作办学。

参照工程教育认证标准(工学类专业按照该标准,理、文、经、管、法、艺等专业参考该标准),坚持以学生为中心、基于成果导向、质量持续改进等先进理念,改革人才培养模式、课程体系、教学内容和教育教学方式方法,制定适应标准要求的培养方案以及与之相适应的课程支撑体系。

2. 开展双创教育,培养创新能力

把创新创业教育融入专业教育和文化素质教育教学计划和学分体系,坚持专业教育与创新创业教育有机融合,深化课程内涵,挖掘和充实各类专业课程的创新创业教育资源,建立创新创业教育专业课程体系。开设创新性思维与研究方法、学科前沿、创业基础、就业创业指导等方面的必修课和选修课,突出专业特色,创新创业类课程的设置要与专业课程体系有机融合。广泛开展创新创业实践活动,建立质量检测跟踪体系,设置过程考核,培养具有创新精神、创新能力、创新意识和创新思维的高素质应用型人才。



五 2016 年就业形势分析

2016 年，全国高校毕业生人数达到 765 万，陕西省高校毕业生人数再创历史新高，超过 36 万人。受毕业生绝对数量增加，就业结构性矛盾突出等因素的影响，学校毕业生就业工作难度进一步增大。

世界经济复苏缓慢，国内经济下行压力仍然较大，企业为了提高运营效率，降低企业成本，招聘门槛逐年提升，对人才结构的需求层次重心上移。朝阳行业对人才的质量需求不断提升，虽然有一定的用人计划，但企业的门槛提高、待遇降低的变化，却是可以明显感觉到的。党政机关和事业单位精简机构，压缩编制，使毕业生进入机关、事业单位的机会减少。

从招聘单位情况来看，单位用人标准有所提高，对高层次的复合型、外向型和开拓型人才的需求日益迫切。就专业来说，工科需求量较大，毕业生就业相对容易，如学校优势专业水利水电类、机械制造类、印刷包装类、材料类、计算机类毕业生就业困难较小，而文科、艺术类需求较少，如人文类、艺术设计类毕业生就业难度较大。从性别来看，工科招聘主要以男生为主，女生需求量较少，女生、少数民族学生就业难度较大。

通过学校 2016 届毕业生座谈会，了解到大部分毕业生有求职意向，但就业期望值较高。毕业生对工资待遇要求较高，另外对企业类型、工作地域都有较高要求。大多数毕业生愿意选择在北上广深等沿海开放城市或内地省会城市工作，而选择在中小城市和国家急需人才的边远地区、农村地区就业的毕业生人数则相对较少。毕业生选择在国家机关、国有企事业单位、学校、科研院所、三资企业就业的比例较大；而愿意到集体企业、乡镇企业、私营企业就业的比例则比较低。

学校 2016 年共有毕业生 7017 人，比 2015 年增加 2.2%，其中本科生 4624 人，分布在 61 个专业；研究生 1468 人，分布在 85 个专业；专科生 925 人，分布在 10 个专业，来校招聘单位数和学生签约数较往年都有所降低。“但是我们也应当看到，做好就业工作的许多有利条件，特别是党的十八届五中全会审议通过的“十三五”规划建议，坚持创新、协调、绿色、开放、共享“五大发展理念”，确定了经济保持中高速增长、产业迈向中高端水平等目标要求，将催生许多新技术、新模式、新业态、新产业，也必将创造出更多的就业创业岗位”⁶。学校将继续实行就业工作“一把手”工程，全校高度重视毕业生就业工作，全员参与，全力推动 2016 年就业工作开展。

⁶袁贵仁同志在 2016 届全国普通高校毕业生就业创业工作网络视频会议上的讲话

附表（一） 2015 届本专科生分学院、分专业就业率统计表

学院	专业	就业率	学院	专业	就业率
材料科学与工程学院	材料成型及控制工程	92.3%	人文与外国语学院	法学	92.3%
	材料化学	98.1%		英语	90.9%
	材料科学与工程	91.7%		小计	91.4%
	材料物理	98.1%	土木建筑工程学院	城市地下空间工程	94.7%
	小计	93.6%		城市规划	96.0%
机械与精密仪器工程学院	测控技术与仪器	95.9%		工程管理	98.3%
	车辆工程	98.4%		工程力学	82.6%
	工业工程	90.7%		土木工程	97.9%
	光信息科学与技术	100.0%	小计	96.1%	
	机械设计制造及其自动化	93.3%	艺术与 design 学院	雕塑	77.8%
	小计	94.8%		动画	94.3%
计算机科学与工程学院	计算机科学与技术	92.2%		工业设计	90.2%
	软件工程	96.2%		摄影	93.3%
	网络工程	94.2%		艺术设计	86.5%
	物联网工程	100.0%	小计	88.5%	
	小计	94.9%	印刷包装与数字媒体学院	包装工程	91.2%
经济与管理学院	工商管理	88.2%		数字媒体技术	98.8%
	工业工程	95.2%		数字印刷	96.7%
	公共事业管理	90.9%		印刷工程	93.9%
	国际经济与贸易	87.9%		小计	94.9%
	会计学	89.2%	自动化与信息工程学院	电气工程及其自动化	95.2%
	金融学	92.1%		电子科学与技术	96.2%
	经济学	96.2%		电子信息工程	86.8%
	人力资源管理	97.1%		电子信息科学与技术	100.0%
	市场营销	91.7%		通信工程	97.6%
	文化产业管理	90.9%		微电子学	91.1%
	信息管理与信息系统	89.5%		物联网工程	92.9%
	小计	91.8%		自动化	92.3%
	理学院	信息与计算科学		95.5%	小计
应用化学		96.6%		高等技术学院 (专科)	电气自动化技术
应用物理学		94.6%	电子商务		97.2%
制药工程		88.9%	电子信息工程技术		100.0%
小计		94.4%	机械制造与自动化		96.8%
水利水电学院	电气工程及其自动化	94.4%	计算机网络技术		100.0%
	风能与动力工程	87.0%	计算机应用技术		97.3%
	给水排水工程	90.9%	模具设计与制造		98.3%
	环境工程	89.7%	软件技术		95.2%
	农业水利工程	96.9%	生产过程自动化技术		98.8%
	热能与动力工程	89.9%	数控技术		100.0%
	水利水电工程	95.7%	数控设备应用与维护	100.0%	
	水文与水资源工程	90.0%	小计	98.1%	
	小计	93.2%			

附表（二） 2015 届研究生分学院、分专业就业率统计表

学院	专业	就业率	学院	专业	就业率	学院	专业	就业率
材料科学与工程学院	材料工程	96.0%	理学院	概率论与数理统计	100.0%	水利水电学院	电力系统及其自动化	100.0%
	材料加工工程	97.3%		化学工程	100.0%		电气工程	100.0%
	材料科学与工程	100.0%		化学工程与技术	77.8%		港口、海岸及近海工程	100.0%
	材料物理与化学	90.5%		计算数学	86.7%		环境工程	90.0%
	材料学	100.0%		物理电子学	100.0%		环境科学	100.0%
	小计	96.4%		物理学	87.5%		流体机械及工程	100.0%
机械与精密仪器工程学院	测试计量技术及仪器	100.0%	马克思主义学院	应用数学	80.0%		农业电气化与自动化	100.0%
	车辆工程	100.0%		运筹学与控制论	66.7%		农业工程	100.0%
	光学工程	100.0%		小计	87.7%		农业水土工程	88.9%
	机械电子工程	100.0%		高等教育学	66.7%		市政工程	100.0%
	机械工程	88.6%		马克思主义基本原理	75.0%		水工结构工程	89.7%
	机械设计及理论	96.3%		马克思主义中国化研究	76.9%		水力学及河流动力学	100.0%
	机械制造及其自动化	97.8%		思想政治教育	81.0%		水利工程	94.7%
	精密仪器及机械	83.3%		中国近现代史基本问题研究	100.0%		水利水电工程	85.7%
	仪器仪表工程	90.0%		小计	77.8%	水土保持与荒漠化防治	100.0%	
小计	95.8%	艺术与设 计学院	机械工程	100.0%	水文学及水资源	96.3%		
计算机科学与工程学院	计算机技术		100.0%	设计学	90.3%	小计	95.3%	
	计算机软件与理论		100.0%	设计艺术学	50.0%	人文 学院	外国语言学及应用语言学	100.0%
	计算机系统结构	100.0%	小计	87.2%	导航、制导与控制		100.0%	
	计算机应用技术	100.0%	土木建筑 工程学院	防灾减灾工程及防护工程	100.0%	电磁场与微波技术	100.0%	
	软件工程	100.0%		工程力学	75.0%	电工理论与新技术	100.0%	
	水文学及水资源	100.0%		固体力学	100.0%	电机与电器	100.0%	
	小计	100.0%		建筑与土木工程	89.5%	电力电子与电力传动	96.6%	
经济与管理学院	工商管理	98.8%		结构工程	83.3%	电力系统及其自动化	90.0%	
	工业工程	100.0%		流体力学	100.0%	电路与系统	95.0%	
	管理科学与工程	92.0%		桥梁与隧道工程	100.0%	电气工程	100.0%	
	国际贸易学	80.0%		水利工程	80.0%	电子与通信工程	85.7%	
	会计	78.1%		岩土工程	100.0%	集成电路工程	100.0%	
	会计学	100.0%	一般力学与力学基础	0.0%	检测技术与自动化装置	96.3%		
	技术经济及管理	84.6%	小计	89.2%	控制工程	93.8%		
	金融学	100.0%	印刷包装 与数字媒 体学院	机械工程	100.0%	控制理论与控制工程	96.9%	
	企业管理	90.0%		轻工技术与工程	80.5%	模式识别与智能系统	94.4%	
	区域经济学	83.3%		食品科学	92.0%	通信与信息系统	100.0%	
	人口、资源与环境经济学	100.0%		信号与信息处理	100.0%	微电子学与固体电子学	91.9%	
小计	87.0%	小计	88.0%	系统工程	75.0%			
						小计	95.4%	



春桃
华李
秋芬
实芳



西安理工大学
XI'AN UNIVERSITY OF TECHNOLOGY

西安理工大学 2015 年毕业生就业质量年度报告

学生就业指导服务中心

2015 年 12 月

